

Correction du 3 avril

Lecture suivie 12

Consigne : Prends ton cahier rouge, écris la date et le titre de la fiche.

Rappel : Matilda vient de commencer l'école. Sa directrice, Mlle Legourdin, a parlé avec son père et elle pense que Matilda est une menteuse et une tricheuse.

Consigne : Maintenant lis de la p.109 jusqu'à p.126 :

- 1) Comment s'appelle la meilleure amie de Matilda ? **La meilleure amie de Matilda s'appelle Anémone.**
- 2) Qui est Hortense ? **Hortense est une élève de l'école, elle est plus grande que Matilda, elle doit être en CM2.**
- 3) Qu'est-ce que « l'étouffoir » ? **L'étouffoir est un horrible placard qui se trouve dans le bureau de Mlle Legourdin. Il sert à punir les élèves qui font des bêtises.**
- 4) Qu'est-il arrivé à Jules Bigornot ? **Mlle Legourdin a attrapé Jules Bigornot par le bras et l'a envoyé à travers la fenêtre, parce qu'il avait mangé de la réglisse en classe.**
- 5) Qu'est-il arrivé à Amanda ? **Mlle Legourdin a attrapé Amanda par les nattes et elle l'a fait tournoyer au-dessus de sa tête puis elle l'a lancé comme elle lançait les marteaux quand elle était championne olympique.**

Pour bien s'imaginer voici une vidéo qui montre un lancer de marteau :

<https://www.youtube.com/watch?v=YSVgz9FLfrM>

Conjugaison

Consignes : Relis ta leçon C5 dans le porte-vues de français, entraîne-toi sur le site :

https://www.logicieleducatif.fr/francais/conjugaison_grammaire/pcompose.php

Lexique

Consignes : Lis le « je retiens » p154, et fais l'exercice 6 p 155 de ton manuel

Les connecteurs de temps sont les mots qui servent à indiquer l'ordre dans lequel se passe une histoire : après-~~au pied~~- avec- deuxièmement- sur- plus tard- loin- par la suite- au bout du compte- alors.

Calculs

Consignes : Entraîne-toi aux calculs sur le site

<https://www.logicieleducatif.fr/math/calcul/calculix.php>

Géométrie

Consignes : Lis le programme de construction et trace la figure, réponds aux questions en t'aidant de la figure que tu as tracée.

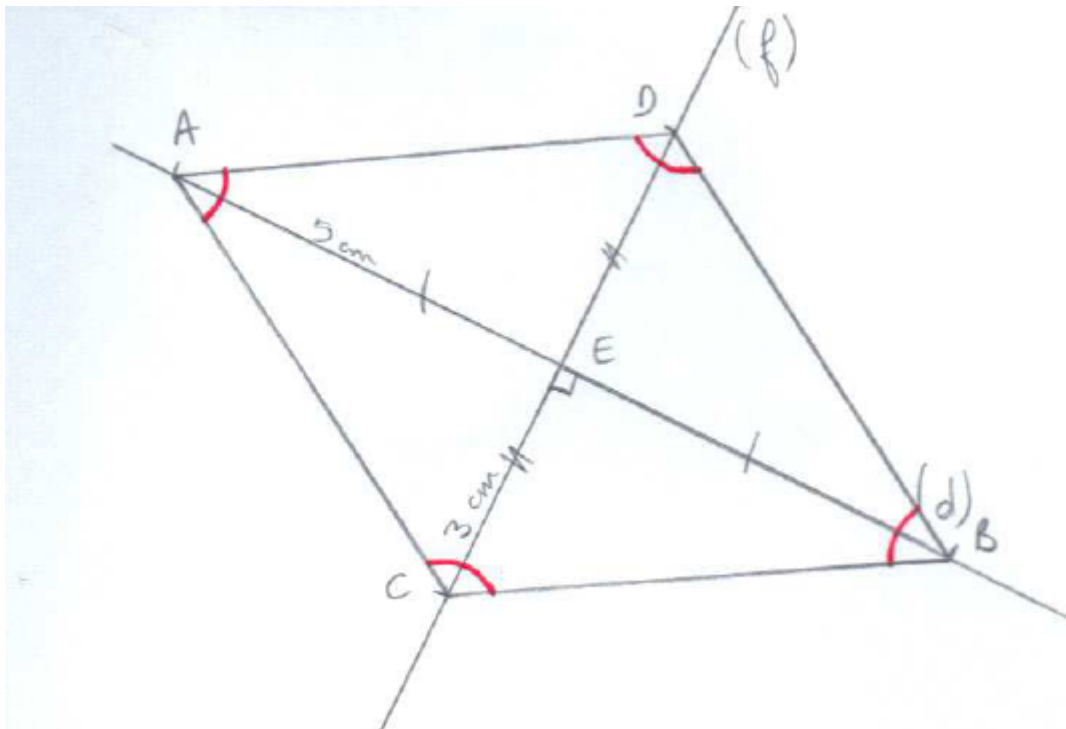
1. Trace une droite d .
2. Trace une autre droite f , perpendiculaire à la droite d . Elles se coupent au point E .
3. Sur la droite d , place les points A et B de chaque côté de E , à 5 cm.
4. Sur la droite f , place les points C et D de chaque côté de E , à 3 cm.
5. Trace la figure $ADBC$.

Comment s'appelle-t-elle la figure $ADBC$? *C'est un losange.*

Que représentent les droites d et f ? *Les droites d et f sont les diagonales du losange.*

6. Que peut-on dire des segments $[AD]$ et $[CB]$? *AD et CB sont parallèles.* Mesure les segments $[AD]$, $[DB]$, $[BC]$ et $[CA]$.

Que remarques-tu ? *Tous les côtés du losange ont même longueur : $AD=DB=BC=CA$ (si ce n'est pas le cas c'est qu'il y a une erreur dans le tracé, vérifier l'angle droit et les longueurs $EA=EB=5\text{ cm}$ et $ED=EC=3\text{ cm}$).*



Histoire

Consignes : Lis attentivement les documents sur le Moyen-Age (les seigneurs)

Doc 1 : Les seigneurs

Au Moyen-âge, un seigneur est un propriétaire terrien. Le fait de posséder des terres lui donne des pouvoirs sur le reste de la population. Les seigneurs sont des personnages puissants du royaume. Ils sont au service du roi tout en dominant la paysannerie en échange de leur protection.

Le seigneur possède un pouvoir économique important sur ses terres et leurs habitants. En tant que propriétaire de sa seigneurie :

- il détient le pouvoir judiciaire c'est-à-dire le pouvoir de rendre la justice
- il récolte des impôts en argent et en nature des paysans utilisant ses terres
- il détient le pouvoir militaire : il peut convoquer n'importe quel guerrier pour participer à ses opérations militaires.

Doc 2 : Le vassal lié à son seigneur

Un vassal est une personne liée à un seigneur qui reçoit un territoire que l'on appelle fief.

« Le comte demanda au futur vassal s'il voulait devenir son homme sans réserve. Celui-ci répondit : « Je le veux ». Ses mains étant jointes dans celles du comte, ils s'allièrent par un baiser. Puis le vassal dit : « Je promets en ma foi d'être fidèle à partir de cet instant au comte Guillaume et de lui garder contre tous et entièrement mon hommage, de bonne foi et sans tromperie. » Il jura cela sur la relique des saints. Ensuite, le comte lui donna l'investiture. »

D'après Galbert de Bruges, XII^e siècle.

Doc 3 : un vassal rend hommage à un seigneur



Doc 4 : Les chevaliers au Moyen-âge

Les chevaliers du Moyen-âge sont des soldats suffisamment riches pour posséder un cheval, une épée et une armure. Ils sont aux ordres d'un seigneur qui les loge. En contrepartie, ils le suivent dans ses expéditions militaires.

Il faut de longues années pour devenir chevalier. Dès l'âge de 7 ans, le jeune noble entre comme page chez un seigneur ami de la famille et il apprend les règles de la cour, la courtoisie avec les dames. Il peut aussi recevoir quelques enseignements de lecture ou d'écriture.

A 14 ans il devient écuyer, il apprend à monter à cheval et à manier les armes de combat, il s'occupe de l'équipement d'un chevalier avant de le devenir lui-même.

Plus tard il sera "adoubé" chevalier par son seigneur au cours d'une cérémonie religieuse appelé l'adoubement.



Doc 5 : La vie des seigneurs

Les seigneurs vivent dans des châteaux et ont un mode de vie noble. Montrer sa puissance et sa richesse est essentiel. Ils s'entourent de chevaliers, organise des banquets, des chasses et des tournois.

Pour éviter l'ennui, les seigneurs s'adonnent à la chasse et aux échecs. Ils jouent aussi aux dames et lisent lorsqu'ils savent lire. Ils aiment écouter les bouffonneries de leur « fou » et entendre les chants et poèmes des troubadours de passage.



www.laclassedemallory.com

Consignes: Réponds aux questions dans ton cahier :

Astuce : il y a le document qui t'aidera à répondre à la question

Doc 1 - Quelles sont les pouvoirs des seigneurs ? Le seigneur a 3 pouvoirs: la pouvoir judiciaire (il rend la justice, le pouvoir militaire (il peut convoquer des soldats pour la guerre) , et le pouvoir d'un propriétaire (il récolte des impôts de la part des paysans qui cultivent ses terres).

Doc 2 et Doc 3 - Comment s'appelle le territoire donné par un seigneur à son vassal ?
Le territoire donné par un seigneur à son vassal s'appelle le fief.

Doc 4- Quel équipement fallait-il pour devenir chevalier ?

Pour devenir chevalier il faut un cheval, une épée et une armure. Pour avoir tout cela il faut être riche.

Doc 4- Quels sont les fonctions occupées par le futur chevalier à 7 ans ? à 14 ans ?

A 7 ans, le jeune noble devient page et à 14 il est écuyer. Devenir chevalier est un processus très long.

Doc 5 - Quels sont les activités préférées des seigneurs ?

Les activités préférées des seigneurs sont: la chasse, les tournois et les banquets mais ils aiment aussi jouer aux dames ou aux échecs, certains d'entre eux savent aussi lire.

Doc 5 - Qui est chargé d'amuser le seigneur ?

Les "fous" sont chargés d'amuser les seigneurs au quotidien, il y a aussi des troubadours qui viennent chanter et jouer de la musique.

Consignes : Essaie de compléter le texte avec ce que tu as compris des documents

Leçon:

Le seigneur est une personne qui possède des terres. Il est très puissant : il rend la justice sur son territoire, récolte des impôts et peut réquisitionner des soldats pour partir en guerre.

Le seigneur a des vassaux. Un vassal est une personne qui, en échange d'un morceau de terre (le fief) s'engage à obéir et à aider le seigneur.

Le seigneur vit dans un château où il entretient des chevaliers. Un chevalier est un soldat suffisamment riche pour posséder un cheval, une épée et une armure. On devient chevalier par la cérémonie de l'adoubement.

En période de paix, le seigneur organise des chasses, des banquets et des tournois.

Comme la semaine dernière, vous avez ici la leçon que les élèves doivent connaître. Ils doivent savoir expliquer les mots :

seigneurs, chevalier, vassal, fief.

Bon week-end !